



JAARVERSLAG 2012

JAARREKENING 2012

Secretariaat: Vredenburg 21, 8341 RM Steenwijkerwold

Website: www.voedselbanksteenwijkerland.nl

E-mail: info@voedselbanksteenwijkerland.nl

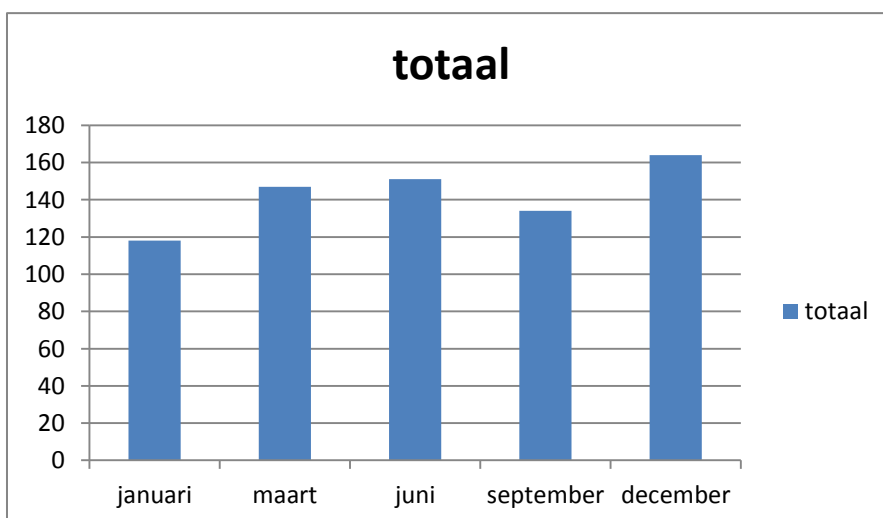
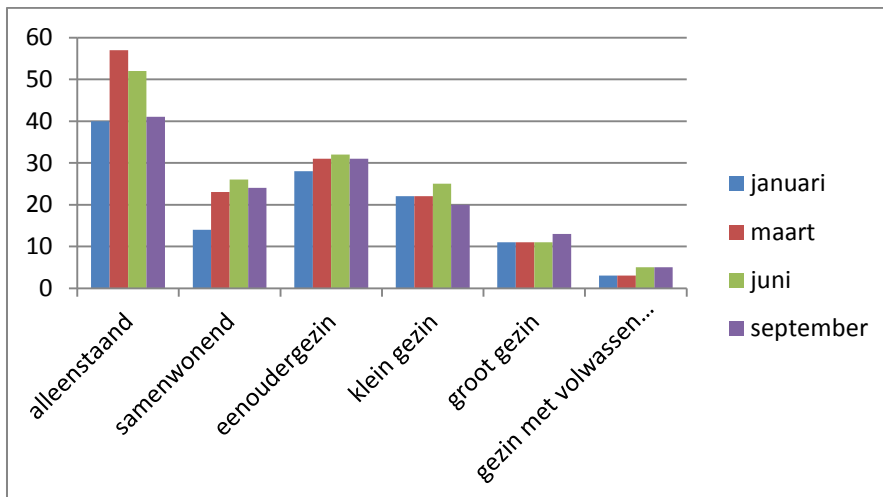
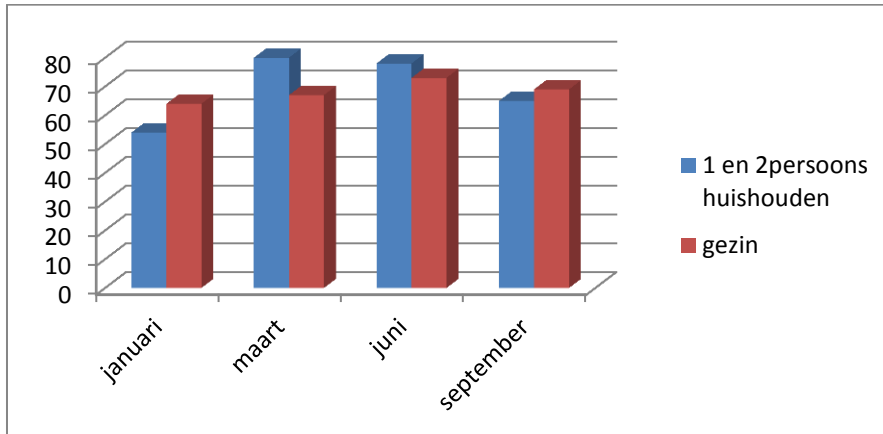


Uitgifte- en hoofdvestiging Steenwijk:

Pluggematen 4, 8331 TV Steenwijk

Vrijwilligers zetten zich in voor de medemens.

Vorig jaar schreven wij in ons jaarverslag, dat de voedselbank misschien wel de snelst groeiende bank van Nederland is. Aan het einde van 2011 bediende Voedselbank Steenwijkerland 108 huishoudens. Eind 2012 is het aantal huishoudens, dat een beroep op de hulporganisatie doet, tijdelijk gestegen naar 164. Ter verduidelijking zijn hieronder een aantal grafieken te zien - uitgaande van de cijfers van januari, maart, juni, september en december (alleen laatste grafiek).



Voedselbank Steenwijkerland is een 100 % vrijwilligersorganisatie. In 2012 hebben zich weer meer vrijwilligers aangesloten bij het team van Voedselbank Steenwijkerland. Zij worden ingezet volgens rooster en/of hebben een speciale functie, zoals coördinator, chauffeur. Vijf vrijwilligers vormen het bestuur.

Extra vrijwilligers hielpen bij het inpakken van voedselpakketten op vrijdagmiddag – in het kader van hun maatschappelijke stage van het voortgezet onderwijs. Een paar maanden kregen wij hulp van twee stagiaires, die in het kader van hun opleiding Maatschappelijk Werk een stageperiode moesten verrichten. Zij hielpen bij inpak en uitgifte en gingen soms mee naar aanvragers voor de intake.

In maart 2012 hielpen medewerkers van gemeente Steenwijkerland in het kader van de landelijke dag 'NL doet' bij o.a. het wassen van de kratten.

Een tijdelijke vrijwilliger, die ons ongeveer twee jaar trouw heeft geholpen bij het inpakken op vrijdagmiddag, was Jimmy Heinhuis. Hij nam afscheid in mei 2012, omdat hij een andere vrijwillige taak had gevonden, die meer uren in beslag neemt.

In oktober 2012 was er voor het eerst een gezamenlijke activiteit voor de vrijwilligers – buiten het gebruikelijke werk - aangeboden door Café restaurant Sluiszicht en Strandhoeve Baarlo, in Blokzijl. Ongeveer 20 vrijwilligers genoten van een Sherlock Holmes (puzzel-)tocht en een aansluitende lunch.

In december 2012 is Boukje Harsevoort overleden. Zij was samen met haar man Jelt Harsevoort vrijwilligster in Vollenhove. Wij namen afscheid van haar tijdens een rouwdienst in de kerk.

Vrijwilligers in het Bestuur

Gerrit Vinke - voorzitter

Geboortedatum en -plaats: 26-04-1956, Steenwijkerwold
Datum in functie: 26-10-2009

Ilsemary Bruins - secretaris

Geboortedatum en -plaats: 01-12-1954, Steyerberg, Duitsland
Datum in functie: 26-10-2009

Anja Grit

Geboortedatum en -plaats: 04-07-1963, Meppel
Datum in functie: 26-10-2009

Sijbe Troelstra - penningmeester

Geboortedatum en -plaats: 25-02-1953, Huizen
Datum in functie: 14-10-2011

Jan de Graaf

Geboortedatum en -plaats: 22-12-1947, 's Gravenhage
Datum in functie: 13-11-2012

Uitgiftepunten

Steenwijk, Pluggematen 4 – uitgifte van voedsel iedere vrijdagavond 18:15 tot 19:15 (19:30) uur (pakketten in oneven week voor de gehele lijst aanvragers / in even week voor de gezinnen)

Vollenhove, Kerkstraat 40 – uitgifte vrijdagavond 18:30 tot 19:00 uur (pakketten in oneven week)

Kledingbank – extra service in Steenwijk

Alle voedselbankgebruikers hebben op locatie Steenwijk de mogelijkheid om na het ophalen van voedsel ook kleding, schoenen en huishoudlinnen uit te zoeken bij de kledingbank. Alles is ons geschonken door meelevende burgers van Steenwijkerland en vrienden/bekenden van vrijwilligers. De kledingbank is in principe geopend op dezelfde tijden als de voedselbank.

Huisvesting en faciliteiten

Locatie Steenwijk is in 2012 uitgebreid met een extra hal voor magazijn en ontvangstruimte (balie) en een kantoorruimte, waar administratie en kledingbank gevestigd zijn. Gemeente Steenwijkerland verhoogde hiervoor de subsidie met 1000 euro.

In september 2012 konden koelcel en balie van zwembad 'De Waterwijk' overgenomen worden. Enkele van onze vrijwilligers zorgden voor demontage en transport.

Leveranciers

In 2012 zijn er afspraken gemaakt met Albert Heijn, Prinsenhoven te Steenwijk voor het ophalen van onverkoopbare levensmiddelen. Eind 2012 kon ook bij (toen nog) C1000 supermarkt Van Etten op Het Schar in Steenwijk een begin worden gemaakt met het ophalen van voedsel.

Bakkers in Steenwijk, Steenwijkerwold, Oldemarkt en Wolvega bewaren dagelijks het overgebleven brood en vriezen het in voor de voedselbank. Dit wordt vrijdags opgehaald. Zuivel kan worden opgehaald bij Weerribbenzuivel in Nederland. Groenten en fruit wordt ingekocht en opgehaald bij Ter Wal in Meppel, die een deel doneert. Eieren worden ingekocht bij Theo Jansen, scharrelstal te Paasloo.

Als supermarkten of andere bedrijven producten over hebben, kunnen zij contact opnemen met de voedselbank, om een afspraak te maken voor het ophalen of brengen. Dit gebeurde in 2012 heel vaak. Ook particulieren belden of mailden, om producten aan te bieden.

Er zijn goede contacten met de voedselbanken Emmeloord en Weststellingwerf, waardoor regelmatig voedsel kan worden uitgewisseld en/of overgenomen.

Supermarktacties

Omdat levering van producten vanuit het regionale magazijn van Voedselbanken Regio Noord/Oost minder werd, organiseerden wij voedselinzamelingen bij supermarkten. Eigen en extra vrijwilligers hielpen bij inzameling en transport.

April 2012 (eigen actie)

December 2012 (mede georganiseerd en bemenst door RSG Steenwijk in samenwerking met Lionsclub Steenwijk)

Donaties

Voedselbanken kunnen alleen uitdelen, als er mensen zijn, die hen een warm hart toedragen. Ook in 2012 gebeurde dit ruimschoots.

Gemeenteleden van (bijna) alle kerkgenootschappen steunden ons met collectegeld en voedselinzamelingen.

Daarnaast ontvingen wij financiële giften en/of voedsel, maar ook kleding, linnengoed en speelgoed – al dan niet door acties, gehouden door bedrijven, scholen, verenigingen, serviceclubs.

Van Gemeente Steenwijkerland ontvangen wij jaarlijks een subsidie, die expliciet bestemd is voor huur van het bedrijfspand aan Pluggematen en de daarbij behorende (kantoor)ruimtes .

Presentaties

Om informatie te geven over het werk en de organisatie in het algemeen kunnen afspraken gemaakt worden voor presentaties.

In 2012 waren dit onder andere:

Vrouwen van Nu Veendijk

Diaconale avond PKN Steenwijkerwold

Gastlessen op locatie Pluggematen voor leerlingen CSG Eekeringe

Vrouwen van Nu Steenwijk

Bernhardschool Steenwijk

Afspraken / samenwerking

Om tot samenwerking te komen onderhielden wij contact met medewerkers van Gemeente Steenwijkerland, IGSD (werk- en inkomens consulenten), GKB (regiomanager en medewerkers GKB) , Algemeen Maatschappelijk Werk (ZONL), Limor, MEE en TDC.

Wij waren mede betrokken bij de totstandkoming van het structureel overleg van Schuldhelpplatform/Ketenpartners en de ontwikkeling van het convenant.

Financieel

Onderstaand overzicht geeft een beknopt beeld van de baten uit fondsenwerving en de lasten met betrekking tot het verstrekken van voedsel.

Ter vergelijking is het resultaat van 2011 in de derde kolom af te lezen.

	Uitkomst	Begroting	Uitkomst
	2012	2012	2011
	€	€	€
BATEN			
Giften kerken	13.456,14	5.500,00	8.691,77
Gemeente subsidie	5.000,00	5.000,00	5.050,00
Giften bedrijven	2.331,50	1.000,00	1.173,50
Giften maatschappelijk	2.262,90	1.000,00	500,00
Giften particulieren	4.286,20	500,00	1.753,35
Giften scholen	1.417,48		1.326,75
Bijdrage landelijke voedselbank	1.500,00		1.500,00
Som der baten	30.254,22	13.000,00	19.995,37
LASTEN			
Besteed aan doelstellingen			
Inkoop producten	11.397,04	7.500,00	6.291,45
Transportkosten	3.097,66	2.000,00	2.475,49
Magazijn	4.825,96	700,00	262,09
	19.320,66	10.200,00	9.029,03
Beheer en administratie			
Huisvesting	8.860,38	7.100,00	7.088,42
Kantoor en organisatie	2.479,87	1.000,00	738,04
Overige bedrijfskosten	1.806,63	-	119,24
Bankkosten	77,55	-	90,18
	13.224,43	8.100,00	8.035,88
Som der lasten	32.545,09	18.300,00	17.064,91
Resultaat	-2.290,87	-5.300,00	2.930,46

Het negatieve resultaat is in mindering gebracht op de reserve.

Afwijking begrote kosten van het resultaat aan het einde van 2012 is vooral te wijten aan de explosieve groei van aanvragen.